



INSTRUÇÃO NORMATIVA SPO Nº. 001/2013

**“DISPÕE SOBRE ORIENTAÇÃO PARA
ELABORAÇÃO E EXECUÇÃO DO PPA
DO MUNICÍPIO DE LINHARES ES”**

VERSÃO: 01

APROVAÇÃO EM: 16/12/2013

ATO DE APROVAÇÃO: Decreto nº 1.825/2013

UNIDADE RESPONSÁVEL: Secretaria Municipal de Planejamento

1 – DA FINALIDADE

Disciplinar a elaboração, aprovação e execução do PPA - Plano Plurianual do Município de Linhares-ES. Otimizar o planejamento estratégico, tático, operacional e orçamentário de todas as Unidades Administrativas do Município.

2 – DA ABRANGÊNCIA

Abrange todas as Unidades Administrativas da estrutura organizacional do Poder Executivo contemplando administrações diretas e indiretas do Município de Linhares-ES.

3 – DOS CONCEITOS

Para os fins desta Instrução Normativa considera-se:

3.1 - PLANO PLURIANUAL – PPA: Estabelece medidas, gastos e objetivos a serem seguidos pela Administração Pública ao longo de um período de quatro anos. Tem vigência do segundo ano de um mandato até o final do primeiro ano do mandato seguinte. Também prevê a atuação de Governo, durante o período mencionado, em programas de duração continuada já instituídos ou a instituir no médio prazo;

3.2 – LEI DE DIRETRIZES ORÇAMENTÁRIA – LDO: Estabelece as diretrizes, normas, prioridades, metas e principais parâmetros do Projeto de Lei Orçamentária Anual e constitui elo entre o PPA e LOA. Tem como a principal finalidade orientar a elaboração dos orçamentos fiscal e da seguridade social e



de investimento do Poder Público, incluindo os poderes Executivo, Legislativo, Judiciário e as empresas públicas e autarquias. Busca sintonizar a Lei Orçamentária Anual - LOA com as diretrizes, objetivos e metas da administração pública, estabelecidas no Plano Plurianual;

3.3 - LEI ORÇAMENTÁRIA ANUAL - LOA: Programa as ações do governo a serem executadas para tornar possível a concretização das metas planejadas no Plano Plurianual em observância da Lei de Diretrizes Orçamentárias. Elaborada pelo Poder Executivo, estabelece as despesas e as receitas que serão realizadas no ano seguinte. A Lei Orçamentária Anual estima as receitas e autoriza as despesas do Município de acordo com a previsão de arrecadação.

4 - DA BASE LEGAL

O fundamento jurídico encontra respaldo nos seguintes ordenamentos jurídicos:

- 4.1 - Constituição Federal;
- 4.2 - Constituição Estadual;
- 4.3 - Lei Federal 4.320/64;
- 4.4 - Lei Complementar nº 101/00;
- 4.5 - Lei Orgânica do Município de Linhares ES.
- 4.6 - Demais leis aprovadas que tratam do assunto.

5 - DAS RESPONSABILIDADES

5.1 - Compete a SEPLAN - Secretaria Municipal de Planejamento:

- I - Estabelecer o calendário das oficinas nas Unidades Administrativas e cronograma de atividades, tendo em vista o prazo estabelecido para o encaminhamento do projeto de lei do PPA à Câmara;
- II - Realizar levantamento dos programas e recursos do Governo Federal e Estadual;
- III - Definir diretrizes para elaboração do PPA, baseado no Plano de Governo, nos planos setoriais e demandas da população;
- IV - Realizar reuniões com os diversos segmentos da sociedade civil organizada e com as secretarias/gerências para orientar o preenchimento dos formulários que servirão de base para a elaboração do PPA;



- V - Elaborar a projeção de receitas, comportamento das receitas dos anos anteriores, previsão de receitas do governo estadual e federal, previsão de convênios e repasses;
- VI - Definir o teto orçamentário geral, projeções das receitas; restrições legais e receitas vinculadas;
- VII - Discutir tecnicamente com as Unidades Administrativas para definir as rotinas de trabalho e respectivos procedimentos de controles que deverão ser objeto de alteração, atualização ou expansão;
- VIII - Cumprir e zelar para que todos cumpram a Instrução Normativa, em todos os seus termos.

5.2 – Compete as demais Secretarias e Diretorias:

- I - Atender às solicitações da Secretaria Municipal de Planejamento para fornecer informações, documentos e contribuir em outras finalidades de sua competência, quando solicitada;
- II - Informar à Secretaria Municipal de Planejamento sobre possíveis alterações nos procedimentos do planejamento, com a finalidade de obter melhor proveito e eficiência operacional;
- III - Manter a Instrução Normativa ao alcance de todos os funcionários da unidade e zelar pelo seu cumprimento;
- IV - Participar efetivamente das oficinas para elaboração do PPA;
- V - Coletar todas as informações e dados necessários para a elaboração do PPA e encaminhar à SEPLAN;
- VI - Motivar os seus técnicos, as entidades/ órgãos ligados a cada Unidade e a população em geral a participarem dos debates para a construção do PPA.

5.3 – Compete a Controladoria Geral do Município:

- I - Prestar apoio técnico por ocasião das atualizações da Instrução Normativa, em especial no que tange à identificação e avaliação dos pontos de controle e respectivos procedimentos de controle;
- II - Avaliar a eficácia dos procedimentos de controle inerentes ao Sistema de Planejamento e Orçamento - SPO, através da atividade de auditoria interna, propondo alterações na Instrução Normativa para aprimoramento dos controles.



6 – DOS PROCEDIMENTOS

6.1 – Da formalização do processo:

O Plano Plurianual deve contribuir para o crescimento sustentável do Município, devendo constar de forma clara as propostas do Governo para quatro anos.

- I – Elaborar diretrizes e cronograma para concretização do PPA;
- II – Orientar as Secretarias quanto aos programas propostos elaborando a projeção da receita e da despesa;
- II – Organizar audiências públicas para discussão e atendimento a necessidade da comunidade;
- IV – Homologar as propostas apresentadas e definidas no PPA pelas secretarias e encaminhá-las para compor o Projeto de Lei.

A elaboração do projeto de Lei do Plano Plurianual deve estabelecer as diretrizes, objetivos e metas da administração pública, para as despesas de capital e outras delas decorrentes, relativas aos programas de duração continuada. Obedecer à legislação em vigor, partindo sempre de um estudo detalhado do diagnóstico das necessidades, dificuldades, potencialidades e vocação econômica do Município para definição dos objetivos e metas da administração, identificando o volume de recursos em cada uma das fontes de financiamento e apurando os gastos com manutenção da máquina administrativa.

6.2 – Deverão as Secretarias e Diretorias envolvidas no desenvolvimento do PPA realizarem:

- I - Analisar as necessidades, dificuldades, potenciais e capacidade econômica do Município para definir objetivos e metas da administração para o período de quatro anos de exercício;
- II - Estudos para identificar a quantia de recursos disponíveis em cada fonte de financiamento e elaborar o orçamento da receita para o período de cada uma das Unidades Gestoras;



III - Estudos para apuração dos gastos com manutenção da máquina administrativa e definir as disponibilidades financeiras para criação, expansão ou aperfeiçoamento da ação governamental;

IV - Definição dos programas e das ações de governo em planilhas com identificação do diagnóstico, diretrizes, objetivos, produto, unidade de medida, metas físicas, financeiras e fontes de financiamento.

Cada Sistema Administrativo elegerá um responsável para acompanhar os indicadores dos programas definidos no Plano Plurianual.

6.3 - Nas reuniões a Secretaria Municipal de Planejamento orientará para elaborar o PPA observando:

I - Prazo e procedimentos a serem adotados por todas as Unidades da estrutura organizacional para a avaliação dos programas, com base em diagnóstico dos problemas existentes, para definição das ações a serem elaboradas;

II - Critérios e procedimentos para a elaboração do planejamento dos recursos necessários para o atendimento dos programas, inclusive os finalísticos e os de apoio administrativo;

III - Programas existentes nos Sistemas Administrativos competentes, para avaliar e elaborar as propostas de ação, reenviando à Unidade encaminhadora.

As Secretarias avaliarão os programas existentes com a finalidade de elaborar as propostas de ações e encaminharão à Secretaria Municipal de Planejamento.

O projeto de Lei do Plano Plurianual será encaminhado ao Poder Legislativo conforme Lei Municipal que estabeleça data para este fim.

7 – CONSIDERAÇÕES FINAIS

A Secretaria Municipal de Planejamento solicitará alteração legal do plano em função da necessidade de sua adequação às tomadas de decisão frente às mudanças internas e externas ou, quando determinada tal revisão em lei.



Aprovado o projeto lei pelo Legislativo e sancionado pelo Executivo, a SEPLAN deverá divulgar e distribuir o PPA a todas as Unidades Administrativas.

Pertence também a esta Instrução Normativa o fluxograma anexo:

ANEXO I: Elaboração do PPA

Esta Instrução Normativa entra em vigor a partir de sua aprovação.

Linhares ES, 16 de dezembro de 2013.

JAIR CORREA

Prefeito Municipal

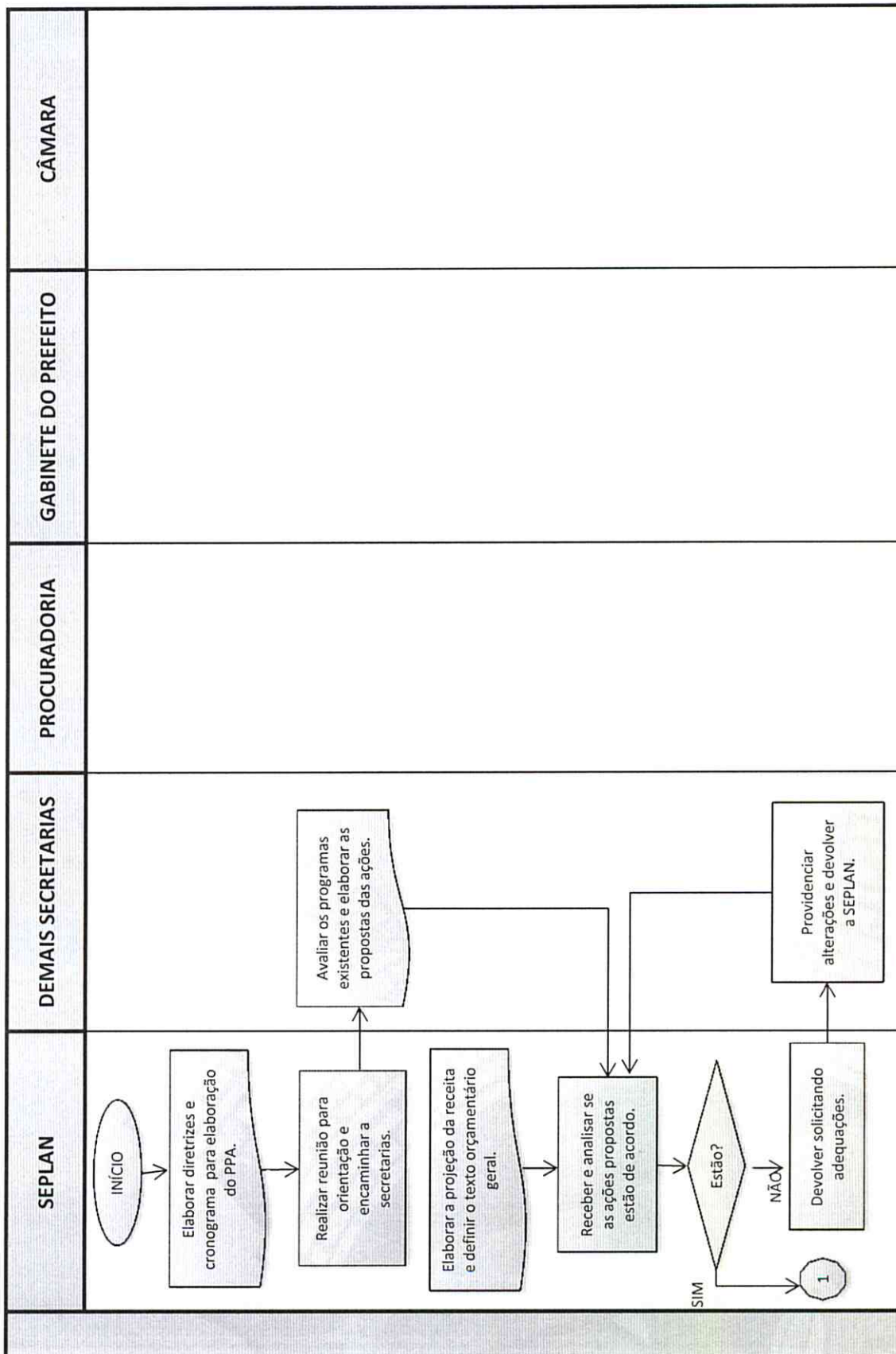
PUBLICA-SE E CUMpra-SE.

CASSIO DIAS LOPES

Controlador Geral



ANEXO I
SPO Nº 001/2013 - ELABORAÇÃO PPA





SPO Nº 001/2013 - ELABORAÇÃO PPA

